

## CERTIFICATO D'INSTALLAZIONE

Il sottoscritto installatore certifica di aver eseguito personalmente l'installazione del sistema d'allarme sul veicolo descritto qui di seguito, come da istruzioni del fabbricante.

Da :

Venduto il :

Tipo di dispositivo :  933MH

Veicolo :

**GEMINI Technologies S.r.l.**  
Via Luigi Galvani 12 - 21020 Bodio Lomnago (VA) - Italia  
Tel. +39 0332 943211 - Fax +39 0332 948080  
[www.gemini-alarm.com](http://www.gemini-alarm.com)  
Azienda Certificata ISO 9001



# 933MH

## MANUALE DI INSTALLAZIONE ED USO

I

**CE**  
Made in Italy

AC2908 Rev. 02 - 04/16

<b>1.0 - NOTA INTRODUTTIVA.....</b>	<b>PAG. 03</b>
<b>2.0 - FUNZIONAMENTO RADIOCOMANDO E SOSTITUZIONE BATTERIA.....</b>	<b>PAG. 03</b>
<b>MANUALE UTENTE</b>	
<b>3.0 - DESCRIZIONE DI FUNZIONAMENTO.....</b>	<b>PAG. 04</b>
3.1 - Inserimento totale del sistema.....	PAG. 04
3.2 - Inserimento sistema con esclusione sensori.....	PAG. 04
3.3 - Inserimento passivo.....	PAG. 04
3.4 - Tempo neutro di inserimento.....	PAG. 04
3.5 - Sistema inserito.....	PAG. 04
3.6 - Allarme, tempo neutro tra allarmi e cicli d'allarme.....	PAG. 05
3.7 - Disinserimento del sistema.....	PAG. 05
3.8 - Disinserimento d'emergenza con chiave elettronica.....	PAG. 05
3.9 - Memoria allarme.....	PAG. 05
<b>MANUALE INSTALLATORE</b>	
<b>4.0 - TABELLE CONNETTORI.....</b>	<b>PAG. 06</b>
4.1 - Connettore a 20 vie.....	PAG. 06
4.2 - Connettore ad 8 vie.....	PAG. 07
<b>5.0 - SCHEMA ELETTRICO COMPLETO.....</b>	<b>PAG. 08</b>
<b>6.0 - PROGRAMMAZIONE CODICE VEICOLO.....</b>	<b>PAG. 09</b>
<b>7.0 - COLLEGAMENTO PER ATTIVAZIONE E DISATTIVAZIONE DEL SISTEMA.....</b>	<b>PAG. 09</b>
7.1 - Funzionamento tramite linea CAN-BUS.....	PAG. 09
7.2 - Funzionamento tramite radiocomando GEMINI.....	PAG. 09
<b>8.0 - PROGRAMMAZIONI DEL SISTEMA.....</b>	<b>PAG. 10</b>
8.1 - Segnalazioni ottiche.....	PAG. 10
8.2 - Segnalazioni acustiche.....	PAG. 10
8.3 - Inserimento passivo.....	PAG. 10
8.4 - Selezione polarità pulsante porte.....	PAG. 10
8.5 - Segnalazioni ottiche ad impulso/comando sirena auto-alimentata.....	PAG. 10
8.6 - Doppio impulso in apertura.....	PAG. 11
<b>9.0 - ESEMPIO PROGRAMMAZIONE DEL SISTEMA.....</b>	<b>PAG. 12</b>
<b>10.0 - APPRENDIMENTO NUOVI DISPOSITIVI.....</b>	<b>PAG. 13</b>
<b>11.0 - CANCELLAZIONE DISPOSITIVI.....</b>	<b>PAG. 14</b>
<b>12.0 - PROTEZIONE VOLUMETRICA AD ULTRASUONI.....</b>	<b>PAG. 14</b>
12.1 - Collegamenti e posizionamento.....	PAG. 14
12.2 - Regolazione del sensore.....	PAG. 15
<b>13.0 - RESET DEL SISTEMA.....</b>	<b>PAG. 15</b>
<b>14.0 - CARATTERISTICHE TECNICHE.....</b>	<b>PAG. 15</b>
<b>15.0 - DIRETTIVA RIFIUTI DI APPARECCHIATURE ELETTRICHE ED ELETTRONICHE (RAEE).....</b>	

**1.0 - NOTA INTRODUTTIVA**

Gentile Cliente, nel ringraziarLa per aver preferito un prodotto Gemini, abbiamo il piacere di presentarLe il nuovo prodotto 933MH, pensato e progettato appositamente per Camper e Motor-Home. La invitiamo a leggere il presente manuale per poter utilizzare al meglio il sistema d'allarme 933MH. Per indicare ad installatore ed utente alcuni funzionamenti o connessioni particolari, è stata inserita una simbologia ad icone, brevemente descritta a seguire:

**Indicazioni utili all'utente.**

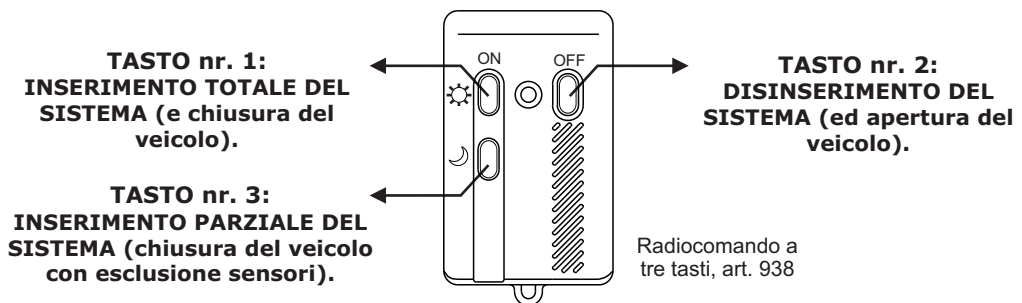
Questa icona fornisce all'utente indicazioni utili per un utilizzo diversificato del sistema o fornisce semplicemente suggerimenti per l'utilizzo.

**Indicazioni utili all'installatore.**

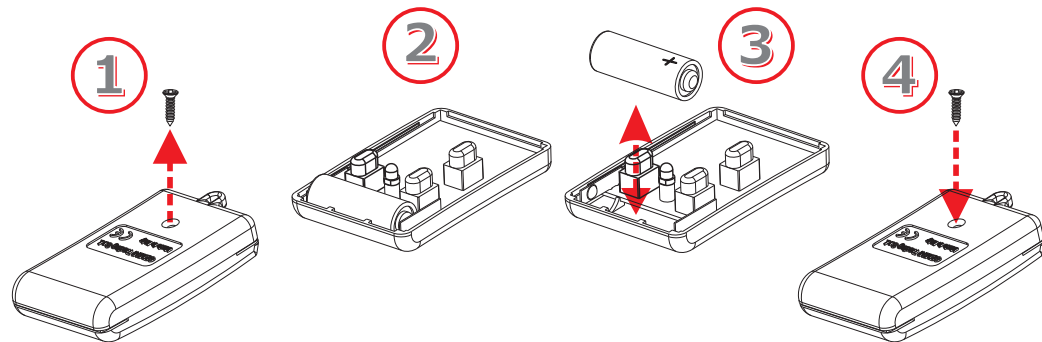
Questa icona indica all'installatore un funzionamento diversificato in base al collegamento ed alla programmazione del sistema o fornisce semplicemente indicazioni utili per l'installazione.

**2.0 - FUNZIONAMENTO RADIOCOMANDO E SOSTITUZIONE BATTERIA**

Se effettuati i collegamento dei fili preposti, premendo i tasti del radiocomando di inserimento/disinserimento si avrà anche la chiusura/apertura del veicolo.



In caso di batterie in fase di esaurimento, ad ogni pressione di un tasto del radiocomando il LED si illumina ad intermittenza; per la sostituzione della batteria seguire le indicazioni seguenti.



Utilizzare solo batterie tipo 23AE; si raccomanda inoltre di non disperdere le batterie esauste nell'ambiente ma provvedere allo smaltimento utilizzando gli appositi contenitori.

**3.0 - DESCRIZIONE DI FUNZIONAMENTO**

**3.1 - INSERIMENTO TOTALE DEL SISTEMA**

Premere il tasto di chiusura del radiocomando del veicolo o premere il tasto “1” del radiocomando Gemini (art. 938); a conferma dell’inserimento del sistema si ha una segnalazione acustica della sirena ed una segnalazione ottica degli indicatori di direzione. Il sistema ha un “tempo neutro” di pre-inserimento della durata di 30” (indicato dal LED acceso fisso).

**3.2 - INSERIMENTO SISTEMA CON ESCLUSIONE SENSORI**

Questa funzione permette di attivare il sistema escludendo la protezione volumetrica interna ed i sensori esterni (infrarossi via radio). Per attivare il sistema senza la protezione volumetrica può essere utilizzato il radiocomando Gemini (premere il pulsante 3) oppure procedere come indicato di seguito:

- Inserire la chiave elettronica nell’apposito ricettacolo; il LED emette un breve lampeggio.
- Chiudere le porte e premere il tasto di chiusura del radiocomando originale del veicolo.
- L’attivazione del sistema è indicata dalle canoniche segnalazioni ottico/acustiche di inserimento.

Per i seguenti sistemi di allarme è possibile attivare la funzione anche tramite il radiocomando originale del veicolo:

- **933MHD e 933MHR a partire dalla revisione Rev.06** (indicata sull’etichetta con codice a barre).
- **933MHT a partire dalla revisione Rev.01** (indicata sull’etichetta con codice a barre).

Procedere come segue:

- Chiudere il veicolo tramite il radiocomando originale.
- Attendere almeno 5 sec. (ma entro la fine del tempo neutro); premere nuovamente il tasto chiusura.
- 1 segnalazione acustica con tonalità grave (Boop) segnerà l’avvenuta esclusione.

**NB: TALE SEGNALAZIONE NON È ESCLUDIBILE.**



L’esclusione da radiocomando è attualmente disponibile per i seguenti veicoli:

- FIAT DUCATO ‘11)
- FORD TRANSIT ‘14)
- RENAULT MASTER ‘10)



L’esclusione dei sensori è vincolata al singolo ciclo d’attivazione.

**3.3 - INSERIMENTO PASSIVO**

A seguito della programmazione della funzione, il sistema è predisposto per inserirsi passivamente circa 60” dopo lo spegnimento del veicolo, dall’apertura e dalla successiva chiusura di una portiera. L’attivazione del sistema è indicata dalle canoniche segnalazioni ottico/acustiche di inserimento.



Se il sistema si inserisce per passivo sono esclusi dal funzionamento i sensori interni. L’apertura di una porta durante i 60” che precedono l’attivazione del sistema interrompe temporaneamente la procedura d’inserimento, la quale riprende alla chiusura della portiera.

**3.4 - TEMPO NEUTRO DI INSERIMENTO**

Il tempo neutro di inserimento ha una durata di 30” ed è segnalato dall’accensione fissa del LED di stato; durante tale tempo si può abbandonare il veicolo senza provocare condizioni di allarme.

**3.5 - SISTEMA INSERITO**

Terminato il tempo neutro il sistema è “armato”, cioè pronto a rilevare un tentativo di effrazione. Tale condizione è segnalata dal lampeggio del LED in modo intermittente.

**3.6 - ALLARME, TEMPO NEUTRO TRA ALLARMI E CICLI D’ALLARME**

I tentativi di effrazione sono indicati dal sistema con segnalazioni ottiche ed acustiche. Terminata la causa d’allarme, prima di un’altra possibile segnalazione, vi è un “tempo neutro” di 5”. Ciascuna causa d’allarme ha una limitazione di 10 cicli da 30” per ogni ingresso e per ogni ciclo d’inserimento del sistema.



Per ragioni di sicurezza, durante il ciclo d’allarme non è possibile disinserire il sistema tramite radiocomando Gemini (art.938) ma solo tramite radiocomando originale.

**3.7 - DISINSERIMENTO DEL SISTEMA**

Premere il tasto di apertura del radiocomando originale del veicolo o premere il tasto “2” del radiocomando Gemini (art. 938); a conferma del disinserimento del sistema si hanno due segnalazioni acustiche della sirena e due segnalazioni ottiche degli indicatori di direzione. Se si è verificata una condizione d’allarme, al disinserimento del sistema si hanno cinque segnalazioni acustiche della sirena e da cinque segnalazioni ottiche degli indicatori di direzione. Per le cause e le segnalazioni vedere le indicazioni riportate nel paragrafo relativo (3.9).

**3.8 - DISINSERIMENTO D’EMERGENZA CON CHIAVE ELETTRONICA**

Questo tipo di disinserimento è stato concepito come “SBLOCCO D’EMERGENZA” e “DISINSERIMENTO TOTALE”; inserendo la chiave elettronica nell’apposito ricettacolo, il sistema si disinserisce e si spegne, senza inserirsi nuovamente alla successiva pressione del tasto di chiusura dei radiocomandi (sia del veicolo che Gemini).



Per ripristinare il normale funzionamento occorre inserire nuovamente la chiave elettronica nell’apposito ricettacolo; una breve segnalazione acustica ed un lampeggio del LED di stato indicano il ripristino del sistema.

**3.9 - MEMORIA ALLARME**

Se al disinserimento del sistema si hanno cinque segnalazioni acustiche della sirena e cinque lampeggi degli indicatori di direzione, grazie alla memoria LED, è possibile individuare la causa che ha generato l’ultima condizione d’allarme.

Ruotare la chiave d’avviamento in posizione “ON” ed osservare il LED di stato; quest’ultimo inizia a lampeggiare, indicando l’ultima causa d’allarme.

La segnalazione ottica viene ripetuta per 3 volte e può essere interrotta semplicemente portando la chiave d’avviamento in posizione “OFF”.

Le possibili cause e relative segnalazioni d’allarme sono indicate nella tabella seguente.

SEGNALAZIONE LED	CAUSA D’ALLARME	NR. CICLI D’ALLARME
***●***	Tentato avviamento (+15/54)	10
****●****	Apertura porte	10
*****●*****	Apertura cofano	10
*****●*****	Apertura baule	10
*****●*****	Sensore volumetrico o esterno	10
*****●*****	Contatti magnetici o rilevatori d’apertura via radio	10
*****●*****	Sensori via radio ad infrarosso (PIR)	10
*****●*****	Taglio cavi	10
● LED OFF (2 secondi) * LED ON (1 secondo)		

5.0 - TABELLE CONNETTORI

5.1 - CONNETTORE A 20 VIE

POSIZIONE	FUNZIONE DEL FILO	COLORE DEL FILO
- 1 -	-----	-----
- 2 -	-----	-----
- 3 -	-----	-----
- 4 -	-----	-----
- 5 -	Ingresso positivo/negativo pulsanti porte	VERDE-MARRONE
- 6 -	Ingresso ricettacolo per chiave elettronica	VERDE
- 7 -	Massa ricettacolo per chiave elettronica	MARRONE
- 8 -	Uscita negativa LED	NERO
- 9 -	Uscita positiva LED	ROSSO
- 10 -	Positivo sotto chiave	NERO marcato "G"
- 11 -	Segnale CAN BUS (CAN-H)	AZZURRO-GRIGIO
- 12 -	Segnale CAN BUS (CAN-L)	AZZURRO
- 13 -	Uscita positiva a sistema inserito (+A)	ROSA
- 14 -	Ingresso negativo sensori esterni	VERDE-NERO
- 15 -	Ingresso negativo pulsante cofano	VERDE
- 16 -	Uscita sirena auto-alimentata (mancanza negativo in allarme) o segnalazioni ottiche ad impulso	BLU
- 17 -	Comando di chiusura (impulso negativo di 1,5 sec.* se premuti i tasti "4" o "3" del radiocomando)	BIANCO-NERO
- 18 -	Comando di apertura (impulso negativo di un secondo se premuto i tasto "2" del radiocomando)	GIALLO-NERO
- 19 -	-----	-----
- 20 -	-----	-----

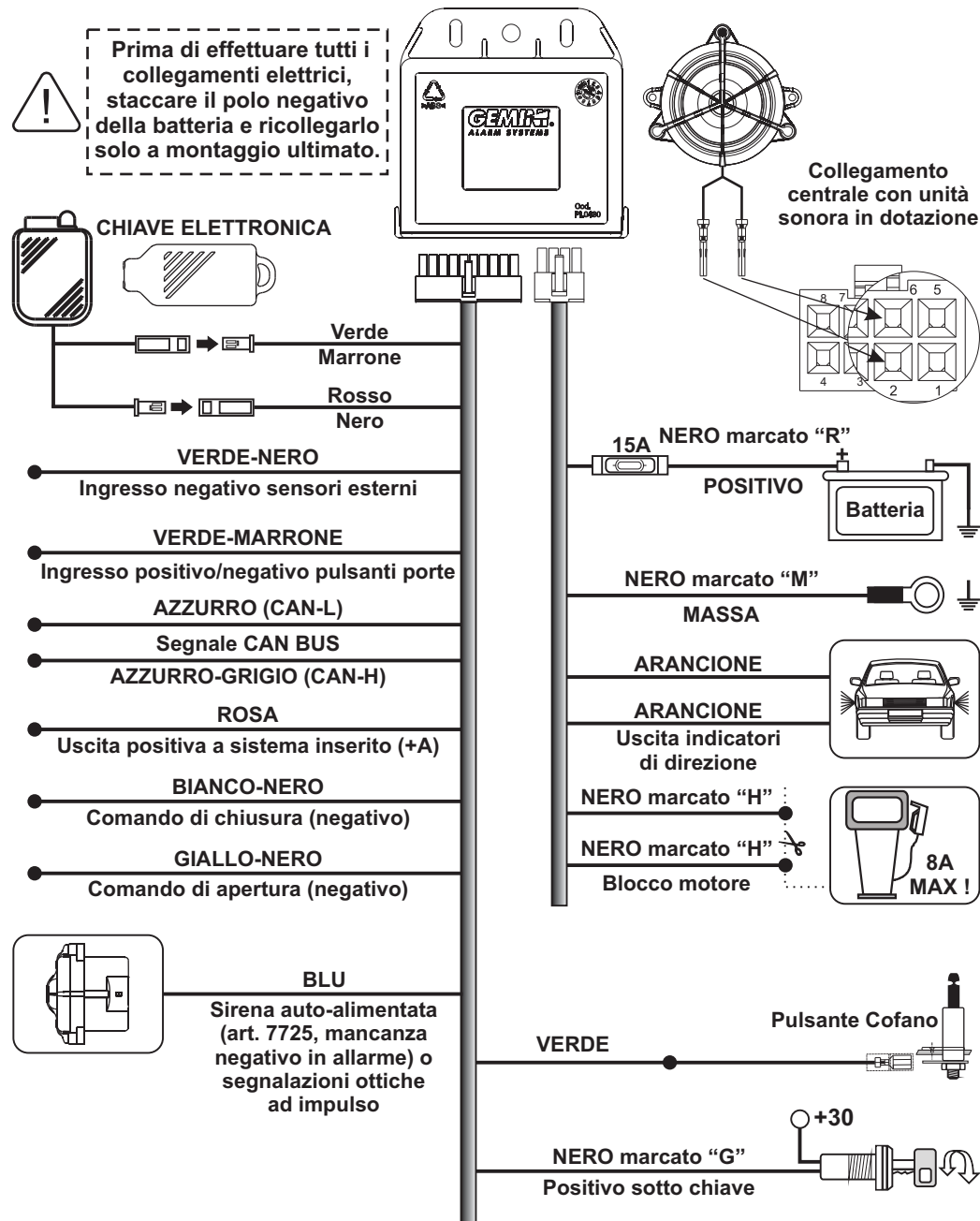
\* Abilitando questa funziona, i tempi di chiusura/apertura passano da 1,5 sec. a 0,5 sec.

5.2 - CONNETTORE AD 8 VIE

POSIZIONE	FUNZIONE DEL FILO	COLORE DEL FILO
- 1 -	Massa alimentazione	NERO marcato "M"
- 2 -	Uscita sirena	-----
- 3 -	Positivo alimentazione	NERO marcato "R"
- 4 -	Uscita positiva indicazioni di direzione	ARANCIO
- 5 -	Blocco motore	NERO marcato "H"
- 6 -	Uscita sirena	-----
- 7 -	Blocco motore	NERO marcato "H"
- 8 -	Uscita positiva indicatori di direzione	ARANCIO

▶ Per ulteriori informazioni sui collegamenti si prega di controllare gli schemi di installazione relativi ai singoli veicoli.

6.0 - SCHEMA ELETTRICO COMPLETO



## 7.0 - PROGRAMMAZIONE CODICE VEICOLO

Il sistema d'allarme deve essere configurato in base al modello di veicolo sul quale si sta lavorando. Per meglio comprendere la codifica, di seguito è esemplificata la procedura di configurazione, indispensabile al funzionamento del sistema d'allarme; nell'esempio riportato di seguito si è voluto inserire un codice con le cifre 1-0-3, ipoteticamente corrispondente al veicolo "FIAT XXXXX".



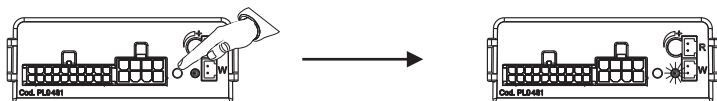
L'elenco dei veicoli disponibili ed i relativi codici sono riportati sul foglio aggiuntivo presente nella confezione del sistema (aggiornati al momento del confezionamento). Per eventuali aggiornamenti consultare il sito [www.gemini-alarm.com](http://www.gemini-alarm.com) (area riservata).



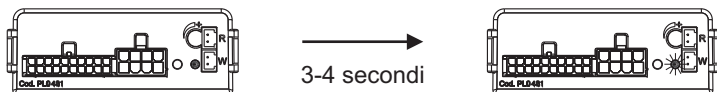
Il sistema è dotato di una segnalazione ottica per indicare l'eventuale inserimento errato del codice veicolo.

Infatti, se viene inserito un codice con valore non compreso tra le cifre 100 e 235, il sistema fa lampeggiare ripetutamente il LED della centralina ed interrompe la procedura, mantenendo in memoria il codice precedentemente inserito. La procedura viene inoltre invalidata se si superano i 10 lampeggi del LED; in questo caso non vi sono segnalazioni ottiche ma solo l'interruzione della procedura. In entrambi i casi ripetere la procedura daccapo.

Inserire i connettori del cablaggio nei corrispondenti connettori della centralina d'allarme. Premere e tenere premuto il tasto indicato in figura sino all'accensione del LED.



Rilasciare il pulsante in modo che il LED si spenga.



3-4 secondi

Dopo 3/4 secondi di pausa il LED inizia la prima serie di lampeggi. Al primo lampeggio del LED, corrispondente al valore "1", premere il pulsante.



PRIMO  
LAMPEGGIO

Premere

Dopo 4 secondi di pausa il LED inizia la seconda serie di lampeggi. Al decimo lampeggio del LED, corrispondente al valore "0", premere il pulsante.



DECIMO  
LAMPEGGIO

Premere

Dopo 4 secondi di pausa il LED inizia la terza serie di lampeggi. Al terzo lampeggio del LED, corrispondente al valore "3", premere il pulsante.



TERZO  
LAMPEGGIO

Premere

Una volta inserita la terza ed ultima cifra, il sistema d'allarme "ripete" il codice inserito.



UN LAMPEGGIO E  
BREVE PAUSA



DIECI LAMPEGGI E  
BREVE PAUSA



TRE LAMPEGGI

Verificare il funzionamento premendo i pulsanti di chiusura ed apertura sul radiocomando del veicolo. Scollegare eventualmente il connettore a 8 vie e ricollegarlo dopo qualche secondo.

## 8.0 - COLLEGAMENTO PER ATTIVAZIONE E DISATTIVAZIONE DEL SISTEMA

Il sistema d'allarme 933MH ha la possibilità di funzionare tramite linea CAN-BUS e tramite radiocomando Gemini (art. 938).

Le due modalità di attivazione/disattivazione del sistema sono descritte nei capitoli a seguire.



**Durante il periodo d'allarme, il sistema non può essere disinserito tramite radiocomando Gemini (art. 938) ma solo tramite radiocomando originale del veicolo.**

Si tenga presente inoltre che l'attivazione/disattivazione del sistema può avvenire sia tramite radiocomando originale del veicolo che tramite radiocomando Gemini.

### 8.1 - FUNZIONAMENTO TRAMITE LINEA CAN-BUS

Attivazione e disattivazione del sistema ed allarmi sono gestiti tramite linea CAN-BUS e vanno quindi effettuati i soli collegamenti della linea CAN-BUS del sistema d'allarme ai fili della linea CAN-BUS del veicolo (vedi schemi disponibili sul sito [www.gemini-alarm.com](http://www.gemini-alarm.com)).

### 8.2 - FUNZIONAMENTO TRAMITE RADIOCOMANDO GEMINI

Questo tipo di collegamento permette al sistema di inserirsi/disinserirsi e di chiudere/aprire le porte del veicolo tramite il radiocomando originale Gemini (art. 938).

Per ulteriori informazioni sui collegamenti si prega di controllare gli schemi di installazione relativi ai singoli veicoli.

## 9.0 - PROGRAMMAZIONE DEL SISTEMA

La tabella riportata di seguito fa riferimento al sistema programmato in "configurazione standard". Ogni ingresso in programmazione riporta il sistema d'allarme alla configurazione iniziale.

FUNZIONE	STATO	LAMPEGGI LED
Esclusione segnalazioni ottiche inserimento/disinserimento	Disabilitata	*
Esclusione segnalazioni acustiche inserimento/disinserimento	Disabilitata	**
Inserimento passivo sistema	Disabilitata	***
Funzione riservata a Gemini, ruotare la chiave d'accensione	----	****
Segnale ingresso porte positivo	Disabilitata	*****
Segnalazioni ottiche ad impulso	Abilitata	*****
Doppio impulso in apertura*	Disabilitata	*****

\* Funzione disponibile solamente per centraline con contrassegno 13 o superiore (vedi par. 9.6).



Nel caso si dovesse intervenire sull'impianto elettrico del veicolo, un'eventuale mancanza di alimentazione non andrebbe a variare la programmazione effettuata.  
La procedura di programmazione va effettuata nella sua interezza; infatti, variando la posizione della chiave d'accensione del veicolo si disabilita unicamente la funzione, passando alla successiva sino al termine della programmazione.

### 9.1 - SEGNALAZIONI OTTICHE

Funzione che attiva le segnalazioni ottiche all'inserimento (1) ed al disinserimento (2) del sistema.



Si consiglia l'esclusione dei lampeggi degli indicatori di direzione comandati dal sistema d'allarme se il veicolo presenta segnalazioni ottiche in apertura e chiusura.

### 9.2 - SEGNALAZIONI ACUSTICHE

Funzione che attiva le segnalazioni acustiche all'inserimento (1) ed al disinserimento (2) del sistema.

### 9.3 - INSERIMENTO PASSIVO

Funzione che attiva il sistema 60" dopo lo spegnimento del veicolo, l'apertura e la richiusura di una portiera; aprendo una portiera durante tale tempo si interrompe la procedura, la quale riprende alla chiusura della portiera.

### 9.4 - SELEZIONE POLARITÀ PULSANTE PORTE

Funzione che modifica il segnale d'ingresso allarme (positivo o negativo) in base al segnale proveniente dal pulsante porte della vettura.

### 9.5 - SEGNALAZIONI OTTICHE AD IMPULSO/COMANDO SIRENA AUTO-ALIMENTATA

Funzione che attiva le segnalazioni ottiche in base al collegamento; da utilizzare su particolari veicoli nei quali si effettuano i collegamenti direttamente sul filo proveniente dal tasto "emergenza" (Hazard).



Attivando le "segnalazioni ottiche ad impulso" si hanno segnalazioni ottiche SOLO durante il periodo d'allarme.  
Si deve inoltre collegare il filo BLU del sistema al filo del pulsante HAZARD della vettura ma non i fili ARANCIONI del sistema ai fili degli indicatori di direzione.

Se la funzione viene disabilitata, sul filo BLU si ha la presenza di un segnale negativo in condizioni normali e la mancanza del segnale negativo durante il ciclo d'allarme.

### 9.6 - DOPPIO IMPULSO IN APERTURA

Funzione che attiva due volte il comando di apertura e trova utilizzo nelle vetture con le aperture diversificate.

#### PROCEDURA RAPIDA PER SELEZIONE DOPPIO IMPULSO IN APERTURA

- A sistema NON alimentato, collegare il filo verde/nero a MASSA.
- Alimentare l'allarme. L'abilitazione della funzione è confermata da 3 beep brevi acuti.
- Scollegare il filo verde/nero da MASSA.

**NB:** Per disabilitare la funzione, effettuare nuovamente la procedura sopra riportata. A conferma di tale operazione, l'allarme emetterà un beep grave.



**ATTENZIONE:**  
Solamente per centraline la cui etichetta riporta il contrassegno 13 o superiore.

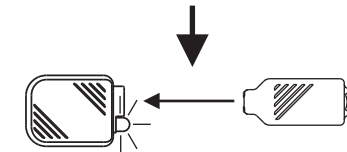
## 10.0 - ESEMPIO PROGRAMMAZIONE DEL SISTEMA

Per meglio comprendere la programmazione, di seguito è esemplificata la procedura per variare le funzioni programmabili.

Come descritto in precedenza, il positivo sotto chiave disabilita la funzione, mentre la chiave elettronica la abilita.

Inoltre, ogni volta che si ruota la chiave d'accensione del veicolo o si inserisce la chiave elettronica nell'apposito ricettacolo, si ha una differente segnalazione acustica (con tonalità acuta o grave), ed una segnalazione ottica del LED (indicata nella tabella riportata nel paragrafo 9.0).

A sistema disinserito, ruotare la chiave d'accensione in posizione "ON" ed inserire la chiave elettronica nell'apposito ricettacolo.



La conferma dell'ingresso in programmazione è indicata da due segnalazioni acustiche, una con tonalità acuta ed una con tonalità grave, e da due lampeggi degli indicatori di direzione.

Ruotare la chiave d'accensione in posizione "OFF" e riportarla in posizione "ON" per disabilitare la funzione.



A conferma si ha una segnalazione acustica con tonalità grave.

I lampeggi del LED saranno dipendenti dalla funzione che si sta programmando (da 1 ad 6).



#### OPPURE

Inserire una sola volta la chiave elettronica nel ricettacolo per abilitare la funzione.



A conferma si ha una segnalazione acustica con tonalità acuta.

I lampeggi del LED saranno dipendenti dalla funzione che si sta programmando (da 1 ad 6).



In entrambi i casi il sistema passa alla funzione successiva.

Ripetere le medesime operazioni sopra descritte per le altre funzioni.

Una volta programmata l'ultima funzione, sia che sia stata inserita la chiave elettronica nel ricettacolo, sia che sia stata ruotata la chiave d'accensione, oltre alla tonalità della funzione programmata si hanno due segnalazioni acustiche con tonalità grave, una con tonalità acuta e due lampeggi degli indicatori di direzione.

Queste ultime segnalazioni indicano il termine della procedura di programmazione.

## 11.0 - APPRENDIMENTO NUOVI DISPOSITIVI



Affinché l'operazione abbia esito positivo, è necessario che siano stati effettuati i collegamenti elettrici richiesti (pulsante cofano e positivo sotto chiave).  
Se non è stato installato il pulsante cofano, collegare a massa il filo VERDE (pos. 15 del connettore a 20 vie).



Il sistema può memorizzare un numero massimo di 55 dispositivi.  
La memorizzazione del 56° dispositivo implica la cancellazione del dispositivo inserito in locazione uno nella memoria del sistema.

Per attivare la procedura fare riferimento alle indicazioni riportate di seguito.

- A sistema disinserito, aprire e mantenere aperto il cofano del veicolo o collegare a massa il filo VERDE.



Le operazioni di "ON-OFF" vanno eseguite in un tempo massimo di quattro secondi.  
Se ciò non accade la procedura viene invalidata.

- Ruotare la chiave d'accensione del veicolo in posizione "ON-OFF"- "ON-OFF"- "ON-OFF"- "ON".
- Alla quarta commutazione in "ON", lasciare la chiave in tale posizione.
- L'ingresso nella procedura di apprendimento di nuovi dispositivi è indicata dal sistema mediante due segnalazioni acustiche, una con tonalità acuta ed una con tonalità grave, un lampeggio degli indicatori di direzione e l'accensione del LED di stato.



Non modificare la posizione del cofano altrimenti si avrà la cancellazione dei dispositivi precedentemente memorizzati, così come descritto nel paragrafo successivo.

- Il sistema è ora in attesa, pronto a ricevere il codice dei dispositivi.
- A seconda del dispositivo da memorizzare, premere uno dei tasti del radiocomando, inserire la chiave elettronica nell'apposito ricettacolo, far trasmettere il contatto magnetico (avvicinare ed allontanare contatto e magnete), premere il pulsante posto sul rilevatore d'apertura o far trasmettere il sensore ad infrarosso (vedi istruzioni allegate al sensore).
- A conferma della memorizzazione del dispositivo si ha una veloce segnalazione acustica.
- Ripetere la stessa operazione per memorizzare altri dispositivi.
- Portare la chiave d'accensione del veicolo in posizione "OFF".
- Il termine della procedura è indicato da una segnalazione acustica con tonalità grave, un lampeggio degli indicatori di direzione e dallo spegnimento del LED di stato.
- Richiudere il cofano o rimuovere da massa il filo VERDE (pulsante cofano).

## 12.0 - CANCELLAZIONE DISPOSITIVI



Affinché l'operazione abbia esito positivo, è necessario che siano stati effettuati i collegamenti elettrici richiesti (pulsante cofano e positivo sotto chiave).  
Se non è stato installato il pulsante cofano, collegare a massa il filo VERDE (pos. 15 del connettore a 20 vie).

Il sistema è stato dotato di procedura di cancellazione dei dispositivi.  
Per attivare la procedura fare riferimento alle indicazioni riportate di seguito.

- A sistema disinserito, aprire e mantenere aperto il cofano del veicolo o collegare a massa il filo VERDE.



Le operazioni di "ON-OFF" vanno eseguite in un tempo massimo di quattro secondi.  
Se ciò non accade la procedura viene invalidata.

- Ruotare la chiave d'accensione del veicolo in posizione "ON-OFF"- "ON-OFF-ON"- "OFF-ON".
- Alla quarta commutazione in "ON", lasciare la chiave in tale posizione.
- L'ingresso nella procedura di cancellazione dei dispositivi è indicata dal sistema mediante due segnalazioni acustiche, una con tonalità acuta ed una con tonalità grave, un lampeggio degli indicatori di direzione e l'accensione del LED di stato.
- Chiudere il cofano o rimuovere da massa il filo VERDE (pulsante cofano).
- Lasciare chiuso il cofano sino al momento in cui, dopo circa otto secondi, si ha la cancellazione completa dei dispositivi precedentemente memorizzati.



Lasciando chiuso il cofano della vettura per meno di otto secondi non si ottiene la cancellazione dei dispositivi.

- L'avvenuta cancellazione è indicata dallo spegnimento del LED di stato.
- Portare la chiave d'accensione del veicolo in posizione "OFF".
- Il termine della procedura è indicato da una lunga segnalazione acustica con tonalità grave.

## 13.0 - PROTEZIONE VOLUMETRICA AD ULTRASUONI

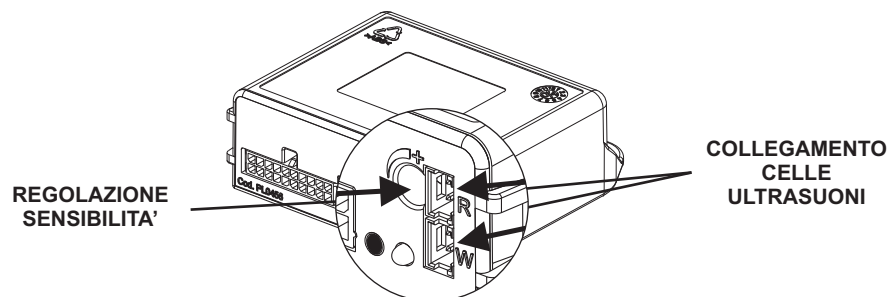
### 13.1 - COLLEGAMENTI E POSIZIONAMENTO

Inserire il connettore BIANCO in corrispondenza della scritta "W" sulla centralina.  
Inserire il connettore ROSSO in corrispondenza della scritta "R" sulla centralina.  
Installare i trasduttori dei sensori ultrasuoni nel punto più alto dei montanti interni del parabrezza anteriore, lontano dagli ingressi della ventilazione e rivolti verso la parte centrale del lunotto posteriore.

### 13.2 - REGOLAZIONE DEL SENSORE

Per verificare l'efficienza del sensore procedere come descritto di seguito:

- Con il sistema d'allarme disinserito, abbassare di circa 20cm il vetro anteriore del veicolo.
- Regolare in una posizione intermedia il trimmer posto sulla centralina.
- Chiudere porte, cofano e baule ed inserire il sistema.
- Durante il tempo neutro di inserimento introdurre un corpo estraneo nell'abitacolo del veicolo ed agitarlo; la rilevazione della presenza verrà segnalata dallo spegnimento del LED di stato.
- Se la sensibilità non dovesse risultare corretta, agire nuovamente sul trimmer e ripetere le operazioni d'accapo.



## 14.0 - RESET DEL SISTEMA



Attivando la procedura descritta di seguito si riporta il sistema allo stato iniziale, così come programmato da Gemini.  
Si prega pertanto di utilizzare tale procedura solo in caso di necessità, prima di eseguire la programmazione o l'apprendimento dei lampeggi degli indicatori di direzione.

Per attivare la procedura fare riferimento alle indicazioni riportate di seguito:

- Togliere alimentazione al sistema.
- Cortocircuitare i fili ROSSO e NERO del connettore a due vie per il collegamento del LED.
- Alimentare il sistema; una volta alimentato si hanno 4 segnalazioni acustiche e 4 lampeggi degli indicatori di direzione.
- Togliere il cortocircuito effettuato precedentemente; il LED di stato si illumina con luce fissa.
- Ruotare la chiave d'accensione del veicolo in posizione "ON"; un segnale acustico ed il suono della sirena per circa 3 secondi indicano il reset del sistema.
- Ruotare la chiave d'accensione del veicolo in posizione "OFF"; il LED si spegne e non vi sono segnalazioni acustiche.

## 15.0 - CARATTERISTICHE TECNICHE

Tensione nominale	12 Vdc
Assorbimento di corrente @ 12Vdc a sistema inserito e LED lampeggiante	15 mA
Range temperatura di funzionamento	Da -30°C a +70°C
Portata contatti relè indicatori di direzione	8 A a 20°C
Portata contatti relè blocco motore	8 A a 20°C
Durata di un ciclo d'allarme	30 sec.
Corrente massima positivo ad allarme inserito (+A)	700 mA
Portata corrente uscita sirena	1 A

## 16.0 - DIRETTIVA RIFIUTI DI APPARECCHIATURE ELETTRICHE ED ELETTRONICHE (RAEE)

Il dispositivo non ricade nel campo di applicazione della Direttiva 2002/96CE (DIRETTIVA RAEE) come indicato nell'articolo 2.1 del D.Lgs 25/07/2005 N. 151.